

Transférer des fichiers en SFTP avec FileZilla

I - Introduction

[FileZilla](#) est un logiciel de transfert de fichier : il permet donc de transférer des fichiers d'un ordinateur à un autre, via le réseau. Il s'agit d'un [logiciel libre](#), placé sous licence [GPL](#).

Le transfert de fichier d'un poste à un autre peut se faire de plusieurs manières différentes, que l'on appelle des *protocoles*. Le plus célèbre des protocoles de transfert de fichiers est sans conteste [FTP](#) ; il s'agit d'un très ancien protocole, mais il souffre de deux gros défauts majeurs : il est **très** difficile de faire fonctionner FTP avec un pare-feu, et les communications ne sont pas chiffrées, ce qui signifie qu'il est possible de connaître le contenu des fichiers transférés, et même d'intercepter le mot de passe de l'utilisateur ! C'est pour ces deux raisons que le protocole FTP n'est pas utilisé sur la plateforme mouet-mouet.net ; le protocole disponible est [SFTP](#). Aucune crainte, FileZilla gère très bien ce protocole :).

II - Installation

1 - Microsoft Windows

FileZilla s'installe très facilement sous Microsoft Windows :

- téléchargez l'installateur depuis le [site Web officiel](#) ;
- lancez l'installation et laissez-vous guider, le logiciel sera installé en quelques clics.

III - Configuration

La configuration de FileZilla pour le protocole SFTP est très simple :

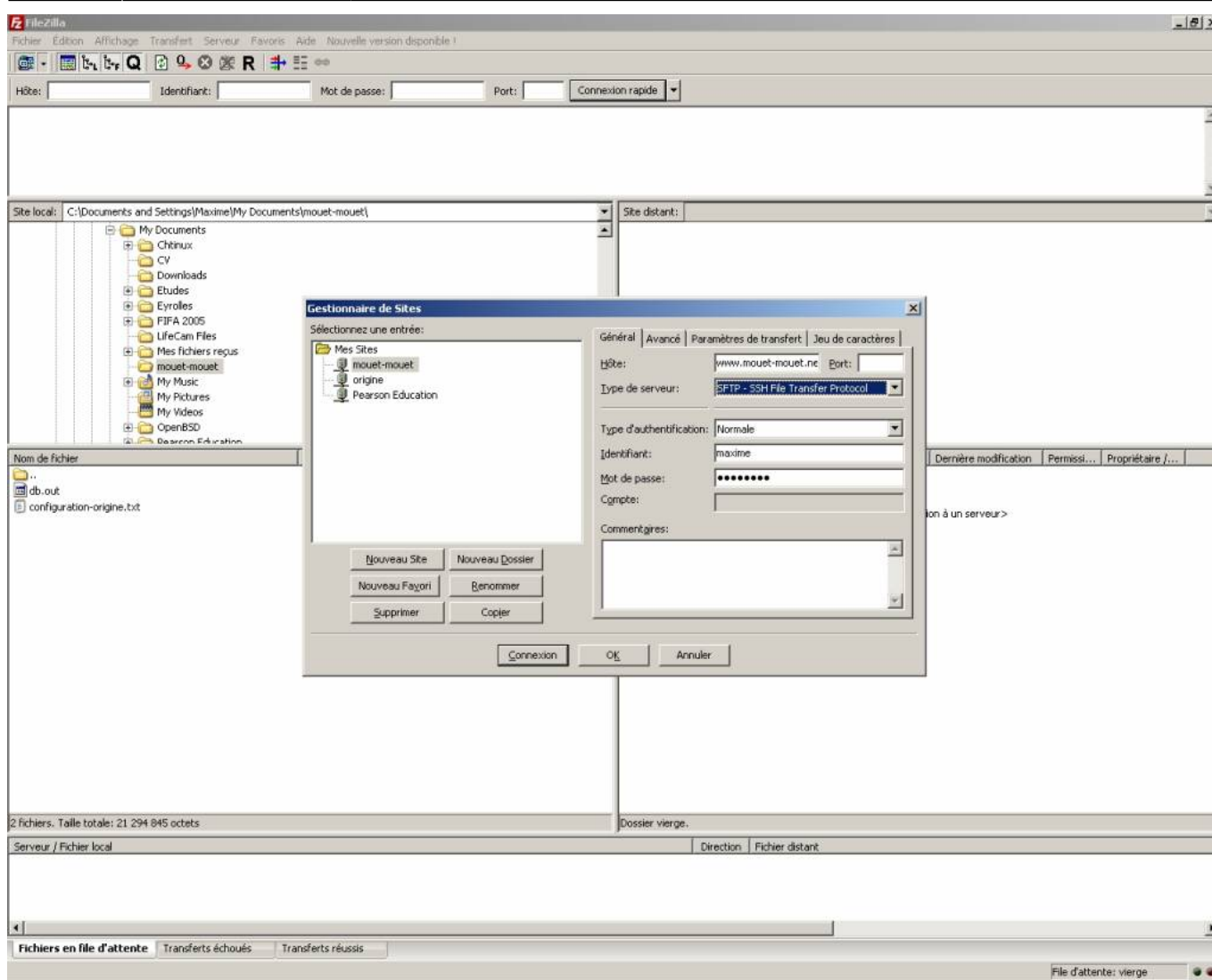
- cliquez sur l'icône *Gestionnaire de Sites* (en haut à gauche) ;
- cliquez sur *Nouveau Site* ;
- donnez un nom explicite à ce nouveau compte (par exemple **mouet-mouet**) ;
- dans la case *Hôte*, inscrivez www.mouet-mouet.net ;
- dans la case *Type de Serveur*, sélectionnez **SFTP - SSH File Transfert Protocol** ;
- dans la case *Type d'authentification*, sélectionnez **Normale** ;
- dans la case *Identifiant*, inscrivez le nom d'utilisateur qui vous a été alloué par votre administrateur bien-aimé ;
- dans la case *Mot de passe*, inscrivez le mot de passe de votre compte.

C'est tout ! Vous pouvez cliquer sur *OK*, les informations de compte seront alors définitivement sauvegardées dans la configuration de FileZilla.

Voici une copie d'écran qui résume la procédure :

Last update:

2021/10/08 mouet-mouet:aide:filezilla <https://www.mouet-mouet.net/doku.php/doku.php/doku.php/doku.php?id=mouet-mouet:aide:filezilla>
00:17



IV - Utilisation

Une fois le compte enregistré dans la configuration de FileZilla, vous pouvez vous connecter d'un simple clic sur la petite flèche (orientée vers le bas) qui se trouve juste à gauche de l'icône *Gestionnaire de Sites* : il vous suffit de sélectionner le compte par son nom et FileZilla se connectera immédiatement et vous affichera le contenu de votre dossier utilisateur sur le serveur mouet-mouet.

Vous pouvez désormais transférer des fichiers du serveur à votre ordinateur (et vice-versa) d'un simple glisser-déposer : le menu de gauche présente les fichiers de votre ordinateur et le menu de droite les fichiers du serveur.

From:

<https://www.mouet-mouet.net/doku.php/doku.php/doku.php/> - mouet-mouet !

Permanent link:

<https://www.mouet-mouet.net/doku.php/doku.php/doku.php/doku.php?id=mouet-mouet:aide:filezilla>

Last update: 2021/10/08 00:17

